

Həyata keçirilən aqrar islahatlar nəticəsində ölkənin aqrar sektorunda iqtisadi münasibətlər tamamilə dəyişmiş və xüsusi mülkiyyətə əslənən təsərrüfatçılıq formaları inkişaf etdirilməyə başlanmışdır. Məhz bunun nəticəsidir ki, artıq ölkə üzrə istehsal olunan kənd təsərrüfatı məhsullarının əksəriyyəti xüsusi mülkiyyətə əslənən təsərrüfatların payına düşür. Əhalinin ərzaq məhsullarına olan tələbatının ödənilməsində heyvandarlıq məhsullarının rolu daha çoxdur. Heyvandarlıq məhsulu olan süd və süddən alınan məhsullara gündəlik tələbat daim onun istehsalının artırılmasını və vaxtlı-vaxtında satışının düzgün təşkilini tələb edir.

Əvvəllər ölkənin ictimai təsərrüfatlarında dünya əhəmiyyətli qaramal cinslərindən olan "Qara ala", "Holştinfriz", "Şvis", "Simmental" və digər məhsuldar cinslər saxlanılmışdır. Aqrar sahədə aparılan islahatlar zamanı qeyd olunan mal-qara da bütünlüklə pay almaq hüququ olan əhali arasında bölüşdürülmüşdür. Qeyd olunan cinslərin iqtisadi səmərəliliyini bilən fermerlər çox çətinliklədə olsa həmin cinslərin kökünü kəsilməyə qoymamış və fərdi təsərrüfatlarda onları saxlamağa nail olmaqla inkişaf etdirirlər.

Bu gün mal sahibləri süd istehsalını artırmağın tərəfdarıdır. Fermerlərlə aparılan söhbətlərdən də aydın olur ki, onlar bəslədikləri mallara düzgün baxmır və onların normal qidalandırılmasını təmin etmirlər. Düzgün qidalandırmanın təşkil edilməməsi birtərəfli yemləndirməyə gətirib çıxarır ki, bunun da nəticəsində inəklərdən potensial imkandan qat-qat aşağı məhsul alınır. Ancaq onlar bilmirlər ki, düzgün qidalandırma

nəticəsində aldıkları süd hesabına daha çox gəlir əldə edilə bilərlər.

Ona görə hər bir mal sahibi aşağıda qeyd olunan tədbirləri yerinə yetirməklə daha çox məhsul istehsal edə və gəlir götürə bilər.

Boğaz inəklərə qulluq

Boğaz inəklərin düzgün yemləndirilməməsi onlarda maddələr mübadiləsinin pozulmasına gətirib çıxarır.



Doğumdan qabaq və sonrakı mərhələlərdə inəklərə yüngül həzm olunan keyfiyyətli yem (bir və ya çoxillik yaşıl ot) verilməli, onların süd vəzilərinin vəziyyətinə hərtərəfli diqqət yetirilməlidir.

Ümumiyyətlə, boğaz heyvanların yem payının düzgün təşkili nəticəsində, inəklərin süd qarşısındaki laktasiya dövründə 20-30% artır, onlardan sağlam, iri və yaşama qabiliyyətinə malik balalar alınır.

Yadda saxlamaq lazımdır: Əsasən bağlı şəraitdə saxlanılan inəklər doğuma 3-4 gün qalanadək hər gün 2-3 saat gəzdirilməlidir.

Buzovlara qulluq

Inək doğduqdan sonra süd vəzisi 5-7 gün ərzində ağız südü ifraz edir ki, bu son dərəcə qeyri-adi tərkibi olan məhsuldur.



Ağız südü qidalılıq dəyərinə və müdafiə xüsusiyyətinə görə körpə heyvanlar üçün sağlamlıq amilidir. Ağız südünün böyük bioloji əhəmiyyəti heç nə ilə əvəz oluna bilməz. Ona görə də buzovlar doğulandan iki-üç gün anası ilə bir yerdə saxlananda daha sağlam olurlar. Bu müddətdə inək balasını təmizləyir, masaj edir və canlandırır. Buzov özünü rahat hiss edir və vaxtında "mayalanır". Körpə buzov anasının fizioloji tələbatına uyğun olaraq gündə 6-7 dəfə əmməyə meyl göstərir.

İlkin mərhələdə ağız südü ilə qidalanan buzovlar az xəstələnir, sağlam böyüyür və normal inkişafının bazasını ilk gündən qoyur.

Maldarlıqla məşğul olan hər bir fermer yeni doğulan buzovlara düzgün qulluq göstərməlidir, ki, gələcəkdə məhsul istehsalının artırılmasının möhkəm bazasını qoya bilsin.

Yemləndirmənin düzgün təşkili

Uzun müddətli təcrübələr nəticəsində aydın olmuşdur ki, inəyin məhsuldarlığı cinsindən çox qidalandırmadan, yemlərin tərkibindən asılıdır. Çünki irsi keyfiyyətlərlə ən zəngin heyvanlar belə pis yemləndikdə cırlaşıb sıradan çıxır.



Inəklərin yemləndirilməsi üçün ən əhəmiyyətli və keyfiyyətli yem yonca otudur. Yonca yemlərin tacı sayılır. Yonca otunun tərkibində heyvan orqanizmi üçün lazım olan hər şey vardır.

Yayda yaşıl yemləmə, qışda isə quru ot üçün yoncanın əvəzi yoxdur.

Şəki-Zaqatala bölgəsində bu qiymətli yem bitkisinin yetişdirilməsi üçün lazımi şərait vardır.

Inəklərin təbii ot yemləri ilə qidalandırılması daha çox əhəmiyyət kəsb edir. Sutkada 5-6 kq süd verən, 300-350 kq ağırlığında inəklərin qida maddələrinə olan ehtiyacı quru ot ilə tamamilə ödənilir. Sutkada 7-10 kq süd verən inəklərə otdan əlavə qüvvəli və şirəli yemlərdə verilməlidir.

Ümumiyyətlə, inəklərin yemləndirilməsində bitki mənşəli yemlər əsas yer tutur ki, onlarda üç qrupa bölünür.

1. Qaba yemlər – xırman qalıqları, quru ot senaj, ot unu, çiyid qabığı və s.

2. Sulu-şirəli yemlər – yaşıl ot, kökümeyvəli, kökü yumurular, bostan məhsulları, silos və s.

3. Qüvvəli yemlər–arpa, buğda, qarğıdalı, çovdar, darı, vələmir, paxla, noxud və s.

Hər bir fermer mülkiyyətində olan mal-qaranı yemləndirərkən yerli şəraitə uyğun mövcud bitki mənşəli yemlərdən istifadə etməlidir.

Tədarük olunan yemləri vaxtında və dəqiq uçota almaq başlıca şərtidir. Çünki mövcud mal-qaranın mövsüm boyu tələb olunan yemlərlə təmin olunmasında tədarük olunacaq yemlərin miqdarı və tərkibi xüsusi əhəmiyyət kəsb edir.

Bununla yanaşı olaraq inəklərin mineral maddələrə olan tələbatını ödəmək üçün xörək duzu, təbaşir, sümük unundan istifadə etmək lazımdır.

Maldarlıqla məşğul olan hər bir fermer səmərəliliyin yüksəldilməsinə daha çox diqqət yetirməlidir ki, izafi xərclərə yol verilməsin.

Ona görə də ilk növbədə inəklərin vaxtılıq vaxtında mayalandırılmasını təmin etməyə və düzgün yemləndirməyə diqqət artırılmalıdır.

Museyib Musayev

Layihə Dünya Bankının vəsaiti ilə Azərbaycan Respublikası Kənd Təsərrüfatı Nazirliyi yanında Kənd Təsərrüfatı Kreditləri üzrə Dövlət Agentliyi tərəfindən maliyyələşdirilir.

İcraçı: Şəki Regional Məsləhəti Mərkəzi MMC

Ünvan: Şəki, Yemçilik müəssisəsinin ərazisi.

Tel/Faks: (+994 177) 5-12-51/5-07-28

"Daşbulaq" İKKM-də nəşrə hazırlanmış və çap olunmuşdur.

Sifariş №: 79;

nüsxə 15000.

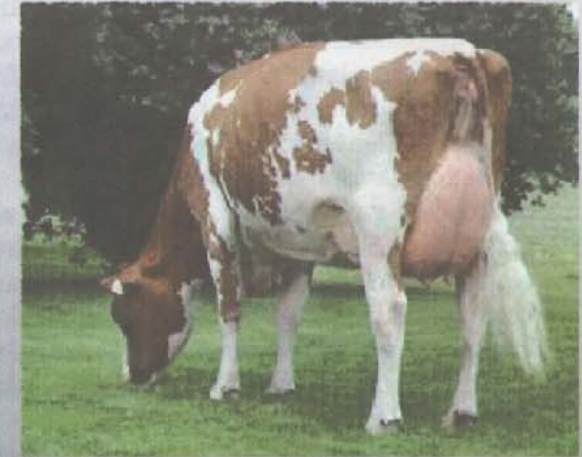


Azərbaycan Respublikası
Kənd Təsərrüfatı Nazirliyi
yanında Kənd Təsərrüfatı
Kreditləri üzrə Dövlət
Agentliyi



Şəki Regional Məsləhət
Mərkəzi MMC

İkinci Kənd Təsərrüfatının İnkişafı və Kreditləşməsi Layihəsi



**“Südlük maldarlıqda
düzgün yemləndirmə
bol süd deməkdir”**

ŞƏKİ - 2007